



**Manuel Utilisateur
Logiciel de Gestion de Rondes
VigiCom 3000S**

Table des matières

1. Introduction

2. Guide d'installation rapide

- A. Installation du logiciel
- B. Utilisation du contrôleur de rondes
- C. Installation de la base de communication
- D. Installation des points de contrôle

3. Premier démarrage du logiciel

4. Configuration du système VigiCom 3000S

- A. Modification de la configuration du système (Configuration -> Système)
- B. Initialisation du lecteur (Fenêtre principale → Connecter)
- C. Paramétrage des points de contrôle (Configuration -> Points de contrôle)
- D. Paramétrage des parcours de rondes (Configuration -> Parcours)
- E. Paramétrage des rondes (Configuration -> Rondes)
- F. Paramétrage des badges Agents (Gestion des badges -> Agent)
- G. Paramétrage des badges incidents (Gestion des badges -> Incident)

5. Utilisation du Système VigiCom 3000S

- A. Pointage des Points de contrôle et récupération des pointages
- B. Traitement des données (Menu principal -> Traitement)
- C. Analyse des résultats
 - 1) *Affichage des « Pointages » (Fenêtre principale → Pointages)*
 - 2) *Vérification à partir du menu « Statistiques » (Fenêtre principale -> Statistiques)*
 - 3) *Vérification à partir du menu « Rapports » (Fenêtre principale -> Rapports)*
 - 4) *Vérification à partir du menu « Plan » (Fenêtre principale → Plan)*

6. Fonctions de maintenance

- A. Identification d'un badge (Configuration -> Lecture de badges)
- B. Export (sauvegarde) et import des données (Fenêtre principale -> Import-Export)
- C. Suppression des enregistrements

7. Spécifications techniques du contrôleur

8. Spécifications techniques des « tags »

9. Garantie et assistance

10. Contrat de Licence

Annexe : remplacement de la pile CR123A du contrôleur

1. Introduction

Le système de Gestion de Rondes VigiCom 3000S comprend le logiciel de gestion, le contrôleur de rondes AP-3000S, la base de lecture (série BS) et les points de contrôle à lecture sans contact. Le fonctionnement est le suivant :

- A. Les badges (ou « tags » : points de contrôle à identifiant unique) sont installés sur un parcours de rondes.
- B. Le personnel de surveillance badge les points de contrôle en utilisant le contrôleur de rondes (lecture des badges).
- C. Les identifiants des points de contrôle et l'heure de badgeage mémorisés dans le lecteur sont ensuite transférés dans le PC en posant le lecteur sur la base connectée au PC avec le câble fourni.
- D. Le logiciel de gestion de rondes récupère, traite et analyse les données de badgeage.
- E. Les résultats peuvent être consultés et édités depuis le PC où les responsables peuvent contrôler la bonne exécution de la ronde (agent de surveillance, temps, dates, lieux de passage, retards, incidents ...).

2. Guide d'installation rapide

A. Installation du logiciel

Le logiciel d'administration du système de Gestion de Rondes VigiCom 3000S est livré sur CD-ROM. Son installation est simple et rapide.

Important: si vous utilisez un deuxième ordinateur PC pour votre gestion de rondes, n'oubliez pas d'effectuer des exports (sauvegarde) de vos données afin de les importer (restaurer) sur le deuxième PC.

Pour installer le logiciel :

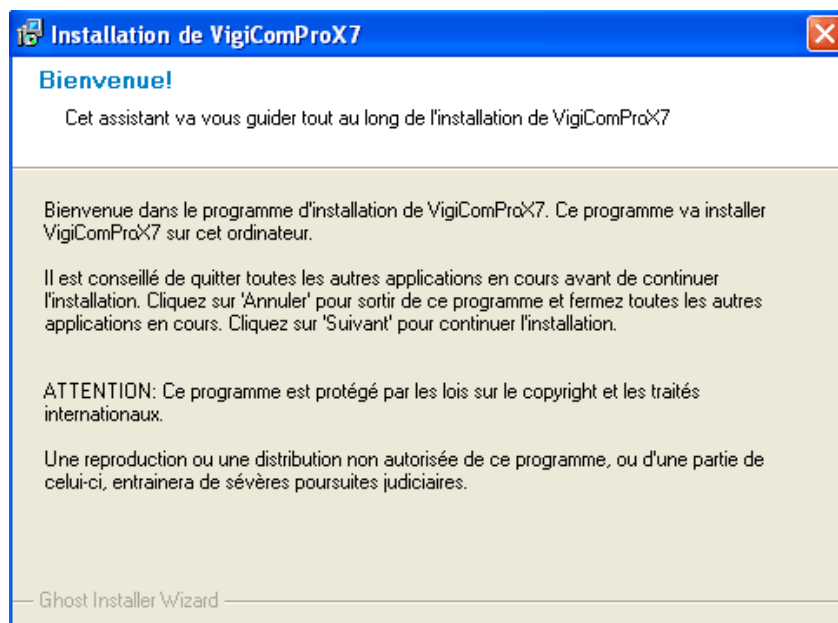
Insérez votre CD-Rom dans le lecteur du micro-ordinateur.

Si votre CD-Rom est équipé d'un démarrage automatique, le logiciel d'installation s'installe tout seul.

Sinon, appuyez sur le bouton "Démarrer" de Windows et choisissez l'option "Exécuter". Dans le champ "Ouvrir", tapez la lettre du lecteur de CD-Rom (par exemple "D:") suivi de setup.exe soit "D:setup.exe" et appuyez sur "OK".

Le logiciel d'installation se lance, suivez les instructions.

Une fois l'installation terminée double-cliquez sur l'icône "VigiCom" pour lancer l'application.



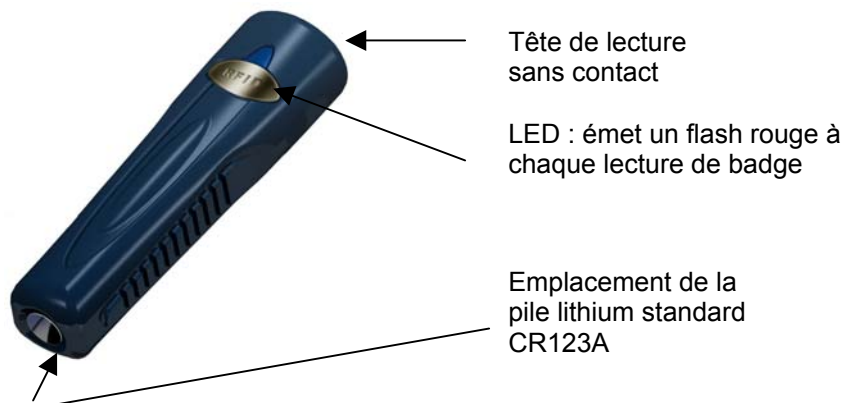
La configuration matérielle minimale requise est la suivante :

- Micro-Ordinateur PC compatible – Pentium 1 Ghz ou équivalent,
- Lecteur CDROM,
- Système d'exploitation Windows XP / Vista,
- 1 port USB ou série RS232 (selon option câble) disponible,
- 30 Mo d'espace disque disponible minimum
- 1 Go de RAM,
- La résolution de l'écran doit être configurée à 1024 x 768.

Extension facultative : imprimante pour l'édition des rapports et historiques.

B. Utilisation du contrôleur de rondes AP-3000S

Déplacer la tête de lecture du contrôleur en direction du point de contrôle ou du badge. Le point de contrôle doit être positionné de 0 à 5 cm de la tête du lecteur. Le point de contrôle est automatiquement lu, le lecteur émet un « bip » et la LED rouge clignote une fois pour indiquer que l'enregistrement s'est correctement effectué. Pour plus de détails concernant le contrôleur, voir en fin de manuel.



C. Installation de la base de communication (série BS)

Connecter la base au PC avec le câble USB fourni. La base dispose de sa propre tête de lecture sans contact et permet de récupérer les enregistrements du contrôleur et de les transférer au PC ainsi que de lire les points de contrôle ou les badges lorsqu'ils sont placés entre les indicateurs lumineux. Pour les bases autres que la BS-1000, se reporter au manuel d'utilisation de la base.



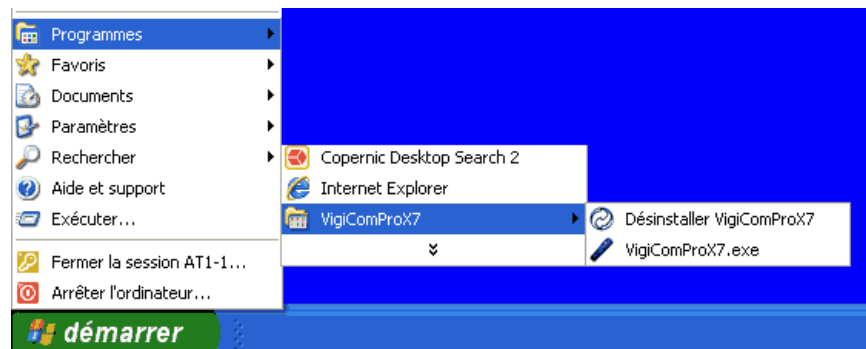
D. Installation des points de contrôle ou des badges

Un point de contrôle est représenté par un badge sans contact (RFID : IDentification Radio Fréquence), avec un identifiant à 16 nombres unique codé lors de la fabrication. Les badges sont généralement installés à la surface d'un mur ou encastrés dans celui-ci. Les badges encastrés ne peuvent être endommagés ou arrachés. Ils peuvent être installés jusqu'à 2 cm de profondeur. La hauteur recommandée pour la mise en place des badges est à environ 1,40 m du sol de manière à ce qu'ils puissent être facilement badgés. Lorsqu'un badge doit être placé sur **une surface métallique**, il est généralement nécessaire d'intercaler, entre ce badge et la surface métallique, **un isolant** vendu séparément.

3. Premier démarrage du logiciel

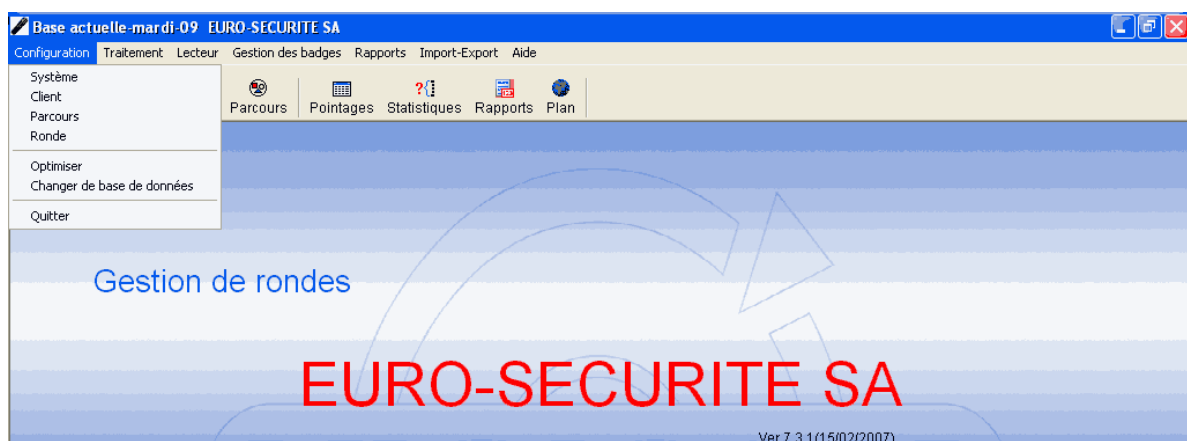
Après l'installation, vous démarrerez le programme par l'icône sur le bureau (raccourci) ou bien comme suit :

Démarrer -> Tous les Programmes -> VigiCom -> VigiCom.



4. Configuration du système VigiCom 3000S

Au premier démarrage, cliquez sur le menu "Configuration" et chacun des sous-menu l'un après l'autre (reportez-vous aux instructions ci-dessous pour chaque sous-menu) .



A. Modification de la configuration du système (Configuration -> Système)

1. Les données actuelles du logiciel sont continuellement sauvegardées dans le « Dossier de sauvegarde ».
2. « Capacité de la base » définit le nombre de mois d'historique de "pointages" que peut contenir la base de données. Les anciennes données seront effacées dès lors que cette capacité est atteinte ; cependant, ces données sont automatiquement sauvegardées dans le « Dossier d'archives ».
3. Le « Dossier d'archives » archive les anciennes données c'est à dire les mois d'historique.
4. « Nom de l'entreprise » permet d'inscrire le nom de l'opérateur ou de la société qui sera dès lors affiché dans le logiciel et imprimé sur les rapports.
5. « En-tête » et « Commentaires » permettent d'inscrire toute autre information telle que le nom de l'opérateur, de la société, du site, du client ...
6. « Traitement automatique des données » permet un traitement automatique des données de pointage lors de la récupération depuis le lecteur. Cette fonction peut être désactivée si le PC utilisé est trop lent ou si l'opérateur ne souhaite pas attendre le traitement après chaque opération de récupération.
7. « Parcours aléatoire » doit être coché si vous ne précisez pas d'horaires précis de passage des points de contrôle lors de la ronde.
8. « Mot de passe » permet ou non de protéger l'ouverture du logiciel par un mot de passe lorsque coché.

A l'ouverture de l'application, la fenêtre suivante apparaît :



Il y a trois niveaux de gestion du logiciel comme suit:

Nom :	“Utilisateur”	“Administrateur”	“Gestionnaire”
1er mot de passe :	(blanc)	1111	1234
Récupération et visualisation des données :	Oui	Oui	Oui
Configuration du système :	Non	Oui	Oui
Initialisation du lecteur :	Non	Non	Oui

“L’Utilisateur” peut récupérer les données du lecteur par connexion et visualiser les résultats.

“L’Administrateur” , outre les droits de l’Utilisateur, peut modifier les informations de configuration du système. La seule différence avec “le Gestionnaire” est que “l’Administrateur” est autorisé à configurer le système alors que “le Gestionnaire” est également autorisé à initialiser le(s) lecteur(s).

“La Configuration” d’un lecteur ne permet pas d’effacer les données. “L’Initialisation” d’un lecteur efface toutes les données en mémoire. Aussi, après l’initialisation nécessaire à la première mise en route du lecteur, il est par la suite conseiller de se déclarer en tant « qu’ Administrateur ».

Les opérateurs de plus hauts niveaux peuvent changer les mots de passe des opérateurs de niveaux plus faibles. En sélectionnant « Changer de mot de passe », vous pourrez modifier les mots de passe initiaux de chaque opérateurs. Ce changement est recommandé pour la sécurité d’accès au logiciel.

B. Initialisation du lecteur (Fenêtre principal → Connecter)

- 1) Cliquer sur l’icône « Connecter ».
- 2) S’assurer que la base est connectée au PC par le câble USB. Quand le logiciel vous le demande, poser le lecteur sur la base de manière à **ce que sa tête de lecture soit en butée contre le rebord supérieur de la base, étiquette « VigiCom » vers le haut.**
- 3) Le numéro de série du lecteur apparaît ; si vous le désirez, vous pouvez donner un nom au lecteur.

C. Paramétrage des Points de contrôle (Fenêtre principal → Points de contrôle)

- 1) Cliquer sur « Point de contrôle » pour ouvrir la fenêtre « Caractéristiques des points de contrôle ».
- 2) Cliquer sur “Ajouter” pour ajouter un nouveau point de contrôle. (Une fois ajoutés, les paramètres du Point de contrôle peuvent être modifiés en les sélectionnant dans la liste).
- 3) Saisir le nom de l'emplacement où sera situé le badge représentant le « Point de contrôle » (Accueil, bureau, parking, etc...).
- 4) Les numéros de badges peuvent être affectés selon trois méthodes :
 - a) 1ère méthode : numéroter les différents badges, à l'aide des étiquettes fournies temporairement collées sur les badges, selon leurs emplacements sur le parcours de ronde. Ouvrir la fenêtre “Point de contrôle”, cliquer sur « Ajouter » puis poser le premier badge entre les indicateurs lumineux de la base, saisir un nom et un emplacement dans les cases prévues à cet effet et confirmer en cliquant sur OK. Procéder de manière identique pour les badges suivants.

Caractéristiques des points de contrôle

Imprimer

Posez le badge Tri par nom

Numéro	Nom	Badge n°	Emplacement
2	Buffon	180057DBD3	Mur extérieur
3	Restaurant	180058CE43	Fenêtre
4	Descartes	180057E70A	Porte d'entrée
5	Fermat	180058CBBB	Porte
6	IUFM	180057F0EC	Tableau
7	Lavoisier	1800580B2C	Sortie
8	Panhard	180058069C	Garage
9	Jardin	180058ED4A	Jeux
10	Leroy Merlin Entrée	1800580595	droite de la grille
11	Leroy Merlin Bureaux	EE000D0A31	proche issue secours
12	Leroy Merlin Stocks	180058013B	
* 13	Contrôle-13		

Numéro: Nom:

Emplacement: Badge n°: Non affectés

Ajouter
Supprimer
OK
Annuler

- b) 2ème méthode : après l'installation des “tags” (badges) sur le parcours de ronde, effectuer une ronde et lire les badges dans le bon ordre tout en notant l'heure exacte de chaque lecture. Puis poser le lecteur sur sa base, cliquer sur “Connecter” sur la page principale du logiciel pour ouvrir la fenêtre « Communication avec le lecteur ». Les informations sont automatiquement récupérées et enregistrées dans le logiciel. Fermer cette fenêtre et cliquer sur « Point de contrôle » : les numéros des badges apparaissent dans la fenêtre « Non affectés » dans leur ordre de lecture sur le parcours de ronde.

Sélectionner un numéro de badge et saisir les informations correspondantes. Pour vous assurer de l'ordre de lecture, cliquer sur l'icône "Pointages" de la page principale du logiciel (auparavant, il vous faudra cocher la case « Badge n° » après avoir ouvert la fenêtre « Imprimer – sélection » :

The screenshot shows the 'Pointages' window with the following data table:

Lecteur Nom	Date	Intervalle	Contrôle	Badge n°
Lecteur Université	05/09/2007	16:13:12		
Lecteur Université	05/09/2007	16:13:16	.	04112EA1D6
Lecteur Université	05/09/2007	16:13:19	..	041623A785
Lecteur Université	05/09/2007	16:13:22		3200B2BB CD
Lecteur Université	05/09/2007	16:13:26	...	3200B2E74C

Si les numéros de badges sont dans un ordre incorrect, ils peuvent être supprimés depuis cet écran ; il faudra alors recommencer une lecture avec le lecteur dans le bon ordre.

c) 3ème méthode : saisir manuellement à l'aide du clavier le numéro de badge.

5) En cliquant sur « Tri par nom », il est possible d'effectuer un tri sur la colonne considérée.

D. Paramétrage des parcours de rondes (Configuration -> Parcours)

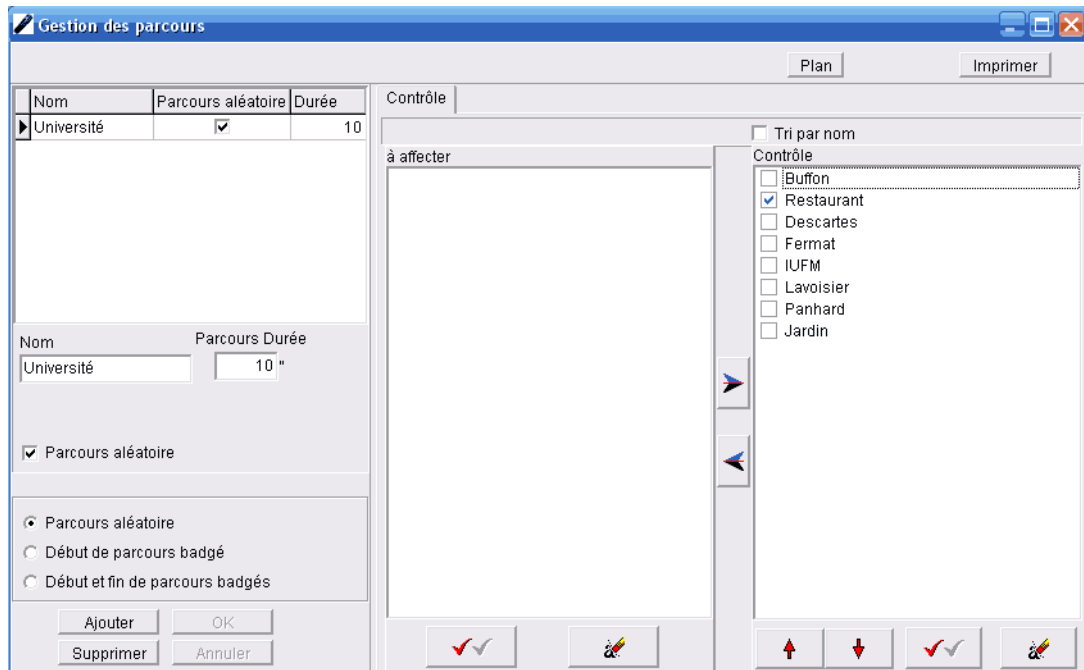
- 1) Cliquer sur "Parcours" pour ouvrir la fenêtre ci-dessous.
- 2) Cliquer sur "Ajouter" pour ajouter un nouveau parcours et lui donner un nom. (Pour modifier un parcours existant, cliquer sur le nom et changer directement le nom).

The screenshot shows the 'Gestion des parcours' window with the following details:

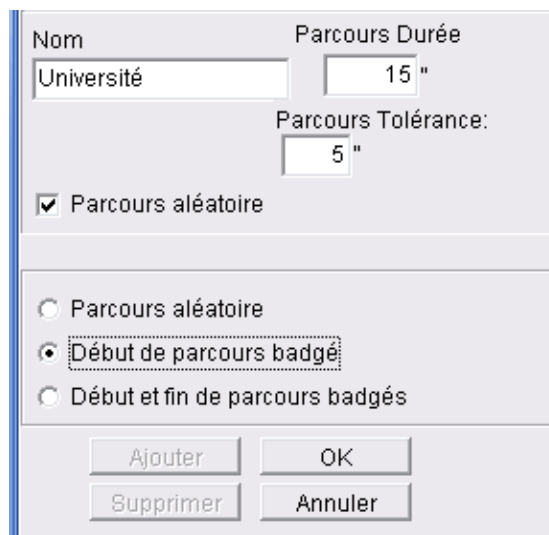
- Table:**

Nom	Parcours aléatoire	Durée
Université	<input checked="" type="checkbox"/>	10
- Form:**
 - Nom: Université
 - Parcours: Université
 - Durée: 10 "
 - Parcours aléatoire
 - Parcours aléatoire
 - Début de parcours badgé
 - Début et fin de parcours badgés
- Liste à affecter:**
 - Buffon
 - Restaurant
 - Descartes
 - Fermat
 - IUFM
 - Lavoisier
 - Panhard
 - Jardin
- Contrôle:**
 - Tri par nom

- 3) Cocher les cases des « Points de contrôle » de la colonne de gauche que vous souhaitez affecter à ce parcours, puis cliquer sur la flèche pour les passer dans la colonne de droite.
- 4) Pour mettre les « Points de contrôle » dans le bon ordre de passage, cocher la case correspondante, puis cliquer sur la flèche montante ou descendante.

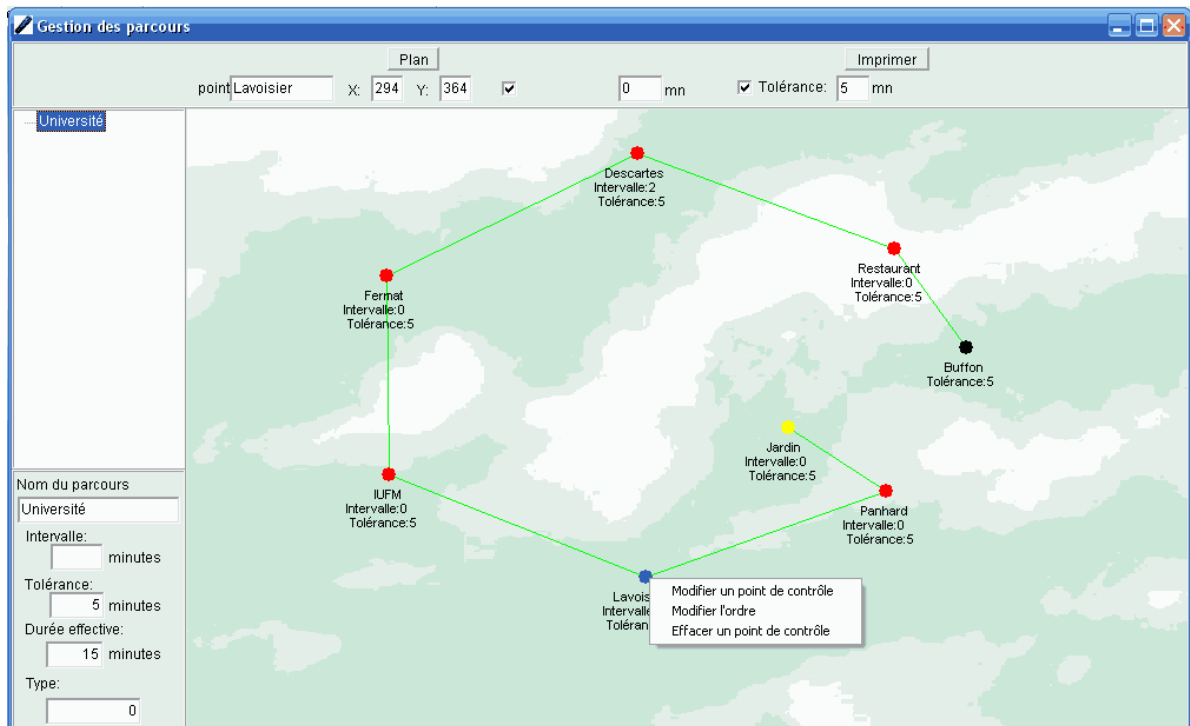


- 5) Cliquer sur « Début de parcours badgé » pour définir la durée du parcours de rondes et la tolérance (avance ou retard) de pointage sur les points de contrôle.

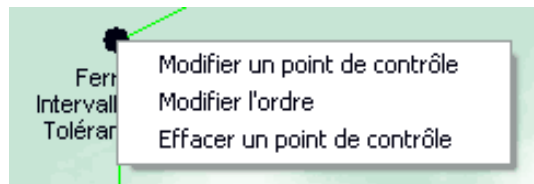


- 6) Cliquer sur OK pour confirmer votre paramétrage.
- 7) Cliquer sur « Plan » pour visualiser le parcours de ronde ainsi créé.

- 8) Les points de contrôle peuvent également être déplacés en cliquant et en maintenant pressé le bouton **gauche** de la souris sur le Point de contrôle et en le déplaçant à l'endroit désiré.



- 9) Dès lors qu'un Point de contrôle a été ajouté, il est possible de le modifier par un clic **droit** qui fera apparaître le menu suivant :



- 10) Cliquer sur "Plan" si vous désirez importer un plan du site en fond d'écran (format jpg ou bmp).
- 11) Les valeurs des intervalles de temps et des tolérances entre chaque Points de contrôle sont modifiables en cliquant droit individuellement sur chacun des points de contrôle du plan et en sélectionnant « Modifier un point de contrôle ». Dans la plupart des cas, il est recommandé de donner le même intervalle de temps et la même valeur de tolérance pour les Points de contrôle.

- 2) Cliquer sur « Ajouter » puis sélectionner le Parcours, puis le nombre de rondes à effectuer entre le « Départ » (heure de la première ronde) et la « Fin » (heure de fin de la dernière ronde).
- 3) Cliquer sur « OK » pour confirmer votre choix : le logiciel calcule les temps de parcours en tenant compte des informations saisies.

F. Paramétrage des badges Agents (Cliquer sur Gestion des badges -> Agent)

(**Cette étape est optionnelle**, elle est seulement nécessaire si vous souhaitez identifier l'agent qui effectue la ronde à l'aide d'un badge « Agent » (badge optionnel au format porte-clés) :

- 1) Cliquer sur « Gestion des badges » puis « Agent » puis sur « Continuer » pour ouvrir la fenêtre « Gestion des badges "Agents" » ci-dessous,

Numéro	Nom	Civ.	Badge n°	Commentaires
1	DUPOND	Monsieur	82006102DD	RESPONSABLE
3	LEGRAND	Monsieur	8200620EAD	AGENT DE SECURITE
4	BERNARD	Monsieur	82006212EA	AGENT DE SECURITE

Nom: Badge n°: Non affectés:

Commentaires:

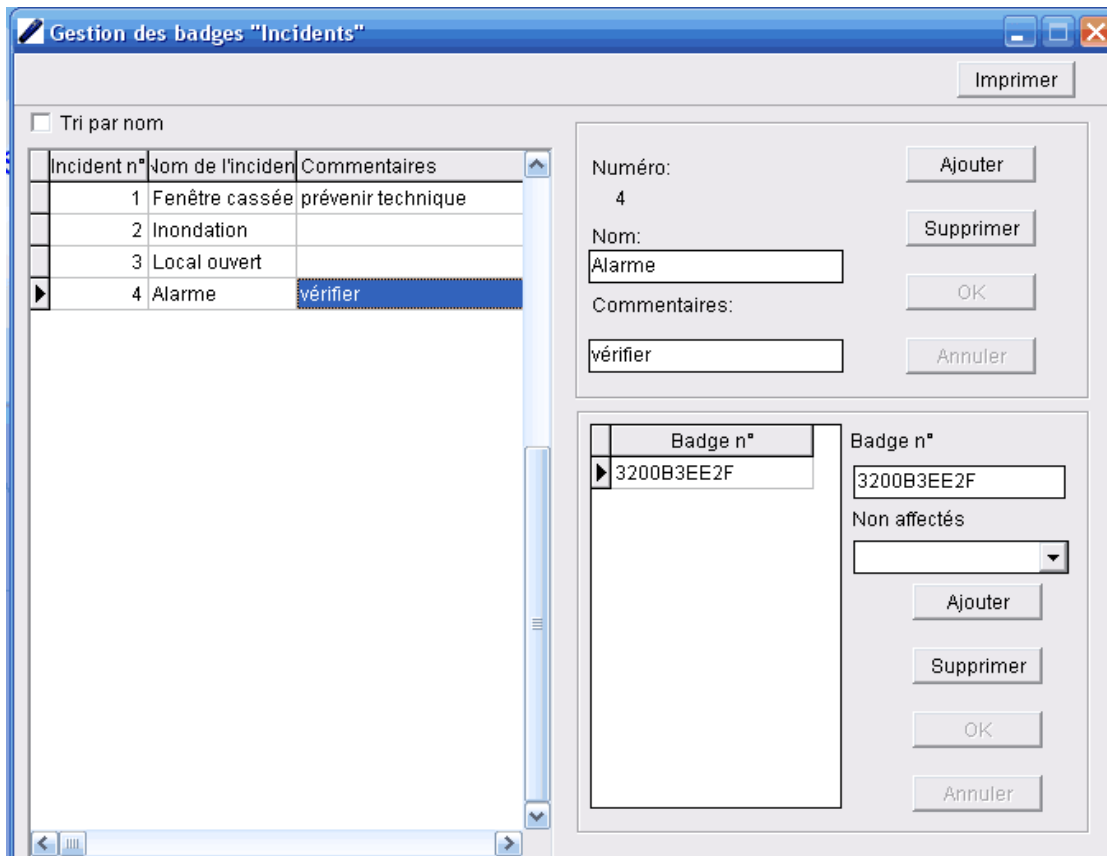
- 2) Cliquer sur "Ajouter" pour ajouter un nouvel agent (une fois ajoutés, les profils Agents peuvent être modifiés en les sélectionnant dans la liste),
- 3) Saisissez le nom de l'Agent et toute autre commentaire utile (fonction, numéro de téléphone ...),
- 4) Les numéros de badges peuvent être affectés de deux manières :
 - a) Poser un badge entre les indicateurs lumineux de la base. Le numéro de badge s'affiche à l'écran et le badge est affecté à l'Agent dès que l'on clique sur "OK".
 - b) Saisir manuellement le numéro de badge.
- 5) En cochant la case « Tri par nom », il est possible d'effectuer un tri alphabétique.

G. Paramétrage des Incidents (Cliquer sur Gestion des badges -> Incidents)

(**Cette étape est optionnelle** et n'est utile que si vous souhaitez conserver une trace des événements ou incidents lors d'une ronde). Dans ce cas, il faudra vous procurer un portefeuille « incidents » (accessoire optionnel) auprès de votre fournisseur.

- 1) Ouvrir la fenêtre Gestion des badges « Incidents » (Gestion des badges -> Incidents).
- 2) Cliquer sur « Continuer » puis sur « Ajouter » pour ajouter des incidents, définir les noms, associer un commentaire (il est également possible de sélectionner un incident dans la liste pour le modifier directement).

- 3) Les numéros de badges peuvent être affectés par lecture directe en apposant chacun des badges du portefeuille au-dessus des indicateurs lumineux de la base. Le numéro de badge s'affiche à l'écran et le badge est affecté à l'incident dès que l'on clique sur "OK" ou bien en saisissant le numéro de badge manuellement à l'aide du clavier.



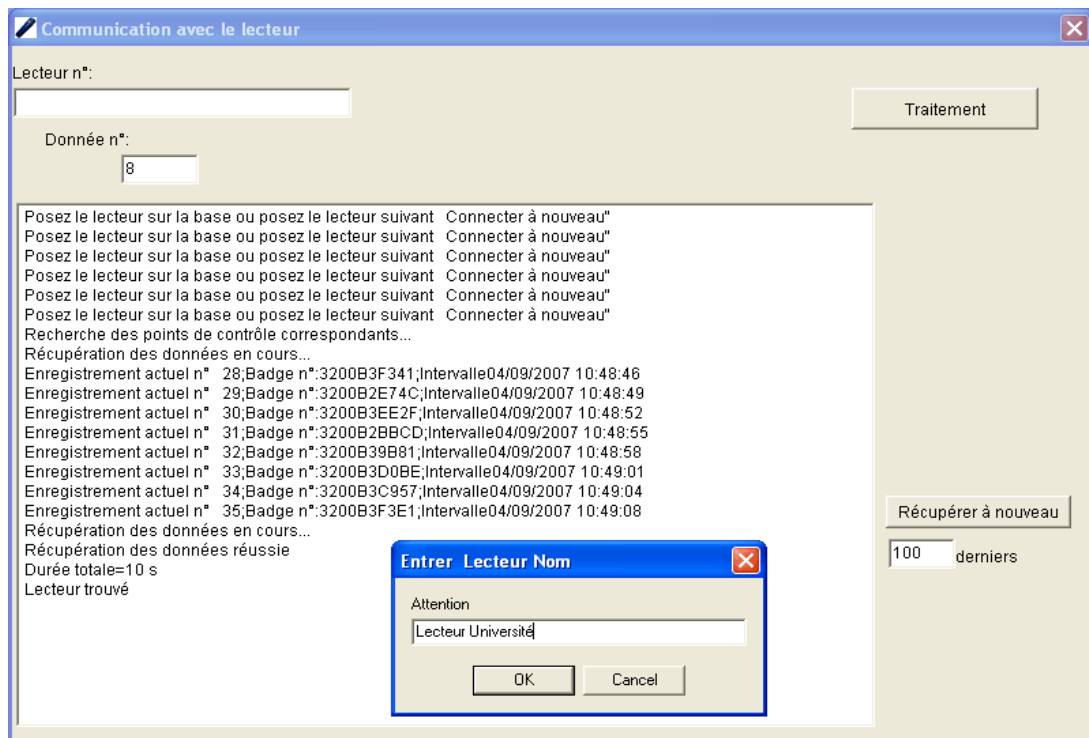
5. Utilisation du Système VigiCom 3000S

A. Pointage des Points de contrôle et récupération des pointages

Ci-dessous les étapes à suivre :

- 1) S'il existe un badge « Agent », celui-ci devra être « lu » (c'est à dire « badgé ») en premier (: premier pointage). Tous les pointages suivants seront associés à cet Agent jusqu'à ce qu'un autre « Badge Agent » soit lu. Assurez-vous que le badge « Agent » ne puisse être lu **pendant** la ronde car le logiciel pourrait ne plus associer les pointages et donc donner des résultats erronés.
- 2) **Important : badger impérativement le 1er Point de contrôle de départ du Parcours : ceci permet au logiciel d'identifier le Parcours et la Ronde.** Tous les pointages suivants seront associés à ce parcours jusqu'à ce qu'un autre badge de départ de Parcours soit lu .
- 3) Badger les Points de contrôle installés sur le parcours de ronde l'un après l'autre en respectant l'ordre défini. Si un Incident doit être enregistré au cours de la ronde, lire le badge « Incident » correspondant (l'agent doit emporter le portefeuille comprenant les divers badges Incidents).

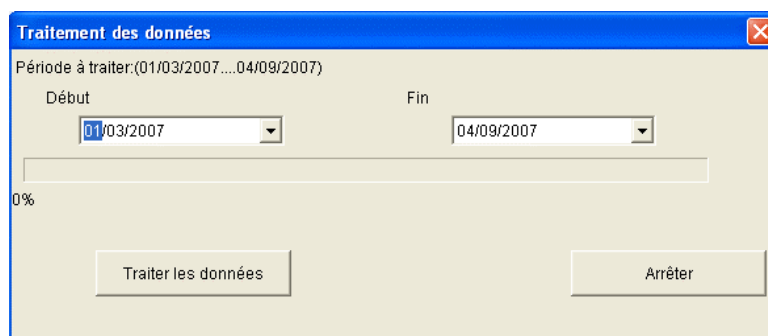
- 4) Une fois la ronde de surveillance achevée, il est possible de récupérer les données du lecteur. S'assurer que la base est connectée au PC par le câble USB. Cliquer sur « Connecter » puis poser le lecteur sur la base de manière à **ce que sa tête de lecture soit en butée contre le rebord supérieur de la base**. Le logiciel communique avec le lecteur à travers la base, effectue une remise à l'heure par rapport au PC (**attention l'heure du PC doit être exacte**), récupère les pointages, traite les données et vérifie la conformité de la ronde effectuée.
- 5) Attendre l'affichage du message « Traitement des données terminé » avant de fermer cette fenêtre.



B. Traitement des données (Menu principal -> Traitement)

Si des informations de configuration sont modifiées avant la récupération des données, le logiciel effectue l'analyse en tenant compte de ces nouvelles informations. Cependant, si les informations de configuration sont modifiées après la récupération des données, il faut effectuer un nouveau « Traitement ». Cliquer sur « Traitement » dans la fenêtre principale du logiciel, sélectionner les dates à partir desquelles vous souhaitez que les modifications prennent effet, puis cliquer sur « Traiter les données ».

Une fois le traitement terminé, cliquer sur la croix rouge supérieure droite pour fermer cette fenêtre.



C. Analyse des résultats

1) Affichage des pointages (Fenêtre principale → Pointages)

Les pointages avant traitement peuvent être visualisés en cliquant sur l'icône « Pointages » de la fenêtre principale du logiciel. Les données peuvent être triées à partir des filtres correspondants (par date, par agent, par parcours, par points de contrôle).

Lecteur Nom	Date	Contrôle	Parcours	Agent	Incident	Intervalle	Type
Lecteur Université	04/09/2007	Jardin	Université			11:20:25	Contrôle
Lecteur Université	04/09/2007					11:20:39	Impact
Lecteur Université	04/09/2007	Buffon	Université			11:20:51	Contrôle
Lecteur Université	04/09/2007	Restaurant	Université			11:21:03	Contrôle
Lecteur Université	04/09/2007				Inondation	11:21:17	Incident
Lecteur Université	04/09/2007	Descartes	Université			11:21:22	Contrôle
Lecteur Université	04/09/2007	Fermat	Université			11:21:37	Contrôle
Lecteur Université	04/09/2007				Fenêtre cassée	11:21:42	Incident
Lecteur Université	04/09/2007					11:21:45	Impact
Lecteur Université	04/09/2007	Lavoisier	Université			11:21:49	Contrôle
Lecteur Université	04/09/2007	Jardin	Université			11:21:54	Contrôle
Lecteur Université	04/09/2007	Panhard	Université			11:21:59	Contrôle
Lecteur Université	04/09/2007	Buffon	Université			11:27:48	Contrôle
Lecteur Université	04/09/2007	Restaurant	Université			11:27:53	Contrôle
Lecteur Université	04/09/2007				Fenêtre cassée	11:27:58	Incident
Lecteur Université	04/09/2007					11:28:04	Impact
Lecteur Université	04/09/2007	Descartes	Université			11:28:08	Contrôle
Lecteur Université	04/09/2007				Inondation	11:28:15	Incident
Lecteur Université	04/09/2007	Fermat	Université			11:28:20	Contrôle
Lecteur Université	04/09/2007	IUFM	Université			11:28:26	Contrôle
Lecteur Université	04/09/2007	Lavoisier	Université			11:28:32	Contrôle
Lecteur Université	04/09/2007	Panhard	Université			11:28:37	Contrôle
Lecteur Université	04/09/2007	Jardin	Université			11:28:43	Contrôle

Il est possible à tout moment dans les fenêtres « Pointages » ou « Statistiques » d'imprimer et exporter vers Excel les résultats affichés.

Cliquer sur « Pointages », sélectionner les dates correspondant à la période souhaitée, puis cliquer sur « Afficher ».

Pour ajouter des critères, cliquer sur « Imprimer – sélection » et cocher les critères souhaités.

Pour exporter les données vers Excel, cliquer sur « Excel ».

Imprimer: 04/09/2007 11:42:34
Lecteur: Tous Client: Tous
Parcours: Tous Contrôle: Tous
Agent: Tous Incident: Tous
Intervalle: 01/03/2007 00:00:00 au 04/09/2007 23:59:59

Lecteur Nom	Date	Contrôle	Parcours	Agent	Incident	Intervalle	Type
Lecteur Université	04/09/2007	Buffon	Université			11:19:36	Contrôle
Lecteur Université	04/09/2007	Restaurant	Université			11:19:48	Contrôle
Lecteur Université	04/09/2007	Descartes	Université			11:19:55	Contrôle
Lecteur Université	04/09/2007	Fermat	Université			11:20:01	Contrôle
Lecteur Université	04/09/2007	IUFM	Université			11:20:07	Contrôle
Lecteur Université	04/09/2007	Lavoisier	Université			11:20:14	Contrôle
Lecteur Université	04/09/2007	Panhard	Université			11:20:19	Contrôle
Lecteur Université	04/09/2007	Jardin	Université			11:20:25	Contrôle
Lecteur Université	04/09/2007					11:20:39	Impact
Lecteur Université	04/09/2007	Buffon	Université			11:20:51	Contrôle
Lecteur Université	04/09/2007	Restaurant	Université			11:21:03	Contrôle
Lecteur Université	04/09/2007				Inondation	11:21:17	Incident
Lecteur Université	04/09/2007	Descartes	Université			11:21:22	Contrôle
Lecteur Université	04/09/2007	Fermat	Université			11:21:37	Contrôle
Lecteur Université	04/09/2007				Fenêtre cassée	11:21:42	Incident
Lecteur Université	04/09/2007					11:21:45	Impact
Lecteur Université	04/09/2007	Lavoisier	Université			11:21:49	Contrôle
Lecteur Université	04/09/2007	Jardin	Université			11:21:54	Contrôle
Lecteur Université	04/09/2007	Panhard	Université			11:21:59	Contrôle
Lecteur Université	04/09/2007	Buffon	Université			11:27:48	Contrôle
Lecteur Université	04/09/2007	Restaurant	Université			11:27:53	Contrôle
Lecteur Université	04/09/2007				Fenêtre cassée	11:27:58	Incident

Page 1 of 1

- 2) Vérification à partir du menu « Statistiques » (Fenêtre principale -> Statistiques)
Cliquez sur « Statistiques » à partir de la fenêtre principale du logiciel. Le logiciel opère un traitement automatique avec les dates sélectionnées. Les résultats peuvent être triés en utilisant les filtres correspondants.

Base actuelle: mardi-09 EURO-SECURITE SA [Afficher les pointages]

Configuration | Traitement | Lecteur | Gestion des badges | Rapports | Import-Export | Aide

Connecter | Point de contrôle | Parcours | Pointages | Statistiques | Rapports | Plan

Excel | Imprimer | Afficher | Synthèse

Type: Prév Intervalle au (04/09/2007...04/09/2007) Tri par heure prévue / Tri par heure réalisée

Tous 28/08/2007 00:00 04/09/2007 23:59

Prév Date	Parcours	Point de contrôle	Date	Réalisé	Résultat	Agent	Prév	Incident	Planification
04/09/2007	Université	Buffon	04/09/2007	11:19:36	A l'heure		11:19:36		Calendrier auto.
04/09/2007	Université	Restaurant	04/09/2007	11:19:48	A l'heure		11:19:36		Calendrier auto.
04/09/2007	Université	Descartes	04/09/2007	11:19:55	A l'heure		11:19:36		Calendrier auto.
04/09/2007	Université	Fermat	04/09/2007	11:20:01	A l'heure		11:19:36		Calendrier auto.
04/09/2007	Université	IUFM	04/09/2007	11:20:07	A l'heure		11:19:36		Calendrier auto.
04/09/2007	Université	Lavoisier	04/09/2007	11:20:14	A l'heure		11:19:36		Calendrier auto.
04/09/2007	Université	Panhard	04/09/2007	11:20:19	A l'heure		11:19:36		Calendrier auto.
04/09/2007	Université	Jardin	04/09/2007	11:20:25	A l'heure		11:19:36		Calendrier auto.

Enregistrement actuel n° 8 Nbre8 Affichage des données Effectué

- 3) Vérification à partir du menu « Rapports » (Fenêtre principale → Rapports)
 Cliquer sur « Rapports » à partir de la fenêtre principale du logiciel. Sélectionner les dates de la période à vérifier. Les résultats peuvent être triés en utilisant les filtres correspondants. Cliquer sur « Synthèse ». Sélectionner une ligne, puis cliquer sur « Afficher » : la partie supérieure de la fenêtre affiche les parcours de rondes, le détail du parcours choisi s'affiche dans la partie inférieure de la fenêtre.

Date	Parcours	Départ	Intervalle	Prévu	A l'heure	Non badgé	En avance	En retard	Accepté	Résultat	Durée	Planification
05/09/2007	Université	16:10:00			0	3	5	0	0 38%	Non badgé	0:0:10	Planifié

Point de contrôle	Agent	Date	Effectif	Résultat	Prévu	Incident
Buffon				Non badgé	16:10:00	
Restaurant				Non badgé	16:17:30	
Descartes				Non badgé	16:17:30	
Fermat				Non badgé	16:17:30	
IUFM		05/09/2007	16:13:26	A l'heure	16:17:30	
Lavoisier		05/09/2007	16:13:19	A l'heure	16:17:30	Fenêtre cassée
Panhard		05/09/2007	16:13:16	A l'heure	16:17:30	
Jardin				Non badgé	16:17:30	

- 4) Vérification à partir du menu « Plan » (Fenêtre principale → Plan)
 Cliquer sur « Plan » pour ouvrir la fenêtre correspondante. Sélectionner la date pour laquelle vous souhaitez effectuer une vérification et cliquer sur « Vérifier ». Les différents parcours peuvent être triés depuis le menu de la colonne de gauche. La légende des couleurs est la suivante : le bleu indique que le point de contrôle de ronde a été pointé à l'heure, le rouge que le point de contrôle n'a pas été badgé, le violet que le point de contrôle a été pointé en avance ou en retard (hors de la plage de tolérance). En déplaçant le curseur sur les points de contrôle de la carte, on obtient des informations plus détaillées.

6. Fonctions de maintenance

A. Identification d'un badge (Configuration -> Lecture de badges)

Gestion des badges Fermer

Posez le badge

Badge n°:

Type:

Numéro:

Nom:

Parcours:

Connecter la base au PC, cliquer sur « Gestion des badges » puis « Lecture de badge ». Poser un badge sur la base entre les indicateurs lumineux. Un badge déjà enregistré sera reconnu par le logiciel, un nouveau badge sera simplement enregistré pour être éventuellement ultérieurement affecté.

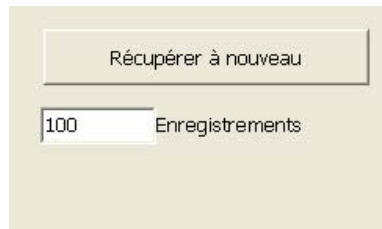
B. Export (sauvegarde) et import des données (Fenêtre principale -> Import-Export)

Ces fonctions permettent de sauvegarder les données et éventuellement de les transférer sur un autre PC.

- 1) La base de données du logiciel est sauvegardée dans un répertoire dénommé « VigiComBackup ». Le chemin est "C:\VigiComBackup".
- 2) Le logiciel effectue automatiquement des sauvegardes des bases de données contenant l'historique des pointages. Le chemin par défaut est : "C:\VigiComData".
- 3) Le paramétrage général et les pointages peuvent être exportés ou importés à l'aide du menu « Imports-Exports » puis « Sauvegarder la configuration » ou « Exporter des pointages ». En cliquant sur « Parcourir » et le cas échéant sur « Annuler », vous choisissez le dossier de destination.



- 4) S'il survient un problème avec les données dans le logiciel, l'utilisateur peut restaurer les données précédemment exportées en suivant la procédure ci-dessous :
- Ouvrir le menu "Imports-Exports" et cliquer sur « Restaurer la configuration » puis sélectionner votre dossier de destination.
 - Ouvrir le menu "Imports-Exports" et cliquer sur « Importer les pointages » puis sélectionner votre dossier de destination.
 - Effectuer un « Traitement » sur la période considérée.
 - Si des données de pointages récentes manquent, il est possible de les récupérer de la mémoire du lecteur.



- S'assurer que la base est connectée au PC par le câble USB. Cliquer sur « Connecter » puis poser le lecteur sur la base de manière à **ce que sa tête de lecture soit en butée contre le rebord supérieur de la base**.
 - Entrer le nombre d'enregistrements que vous souhaitez récupérer et cliquer sur « Récupérer à nouveau ». Le nombre désiré de derniers enregistrements est récupéré du lecteur et transféré dans le logiciel.
- 5) Les fonctions d'imports-exports sont également utiles pour transférer les données vers un autre PC. Après l'installation du logiciel sur le nouveau PC, copier les données exportées vers le nouveau PC, puis restaurer-les en faisant un import des données puis effectuer un traitement.

C. Suppression des enregistrements de la base de données du logiciel

« VigiCom »

A tout moment, vous pouvez supprimer des enregistrements de la base de données du logiciel de Gestion de Rondes du système VigiCom en votre possession. Pour cela, cliquer sur « Pointages » puis effectuer les tris des pointages à supprimer à l'aide des menus « Lecteur », « Date », « Parcours », « Points de contrôle » ... cliquer sur « Afficher » puis sur « Supprimer ces enregistrements » : tous les pointages affichés seront supprimés.

7. Spécifications techniques du contrôleur AP-3000S

Mémoire	30700 enregistrements permanents
Sauvegarde mémoire	RAM Flash (non alimenté)
Tête de lecture	sans contact (RFID) jusqu'à 6 cm
Vitesse de lecture	20 ms / enregistrement
Transfert des données	Base standard : USB ; option:RTC (modem) ou GSM-SMS
Témoin de lecture	flash par diode électro-luminescente (LED), sonore par "bip"
Mode de lecture	sans touche, détection automatique continue
Nature des enregistrements	identifiants, agents, point de contrôles, incidents, date, heure, minute
Matériaux de fabrication	boîtier en métal renforcé, recouvert d'une protection caoutchouc
Résistance aux chocs	100 chutes de 2 m de hauteur sur surface dure : boîtier métal, assemblage à absorption de chocs, composants moulés dans du silicone
Étanchéité	totalément étanche, fonctionne immergé dans l'eau
Temp. de fonctionnement	-40° C / +70° C
Alimentation électrique	piles lithium standard CR123A
Autonomie	Environ 2 ans à raison de 200 tags / jour
Dimensions	L x l x p : 130 x 28 x 27 mm
Poids	130 grammes

Indicateurs lumineux (LED) et sonore ("bip") :

1 x bip accompagné de 4 x clignotements : lecture correcte.

4 x bips accompagnés de 4 x clignotements : la mémoire du lecteur est pleine, celui-ci doit être vidé avant d'être réutilisé.

1 x bip accompagné de 4 x clignotements, suivis par 4 x bips accompagnés de 4 x clignotements : le lecteur doit être remis à l'heure (le déposer sur la base).

Clignotements continus : la pile CR123A doit être remplacée.

8 x bips accompagnés de 8 x clignotements: le lecteur doit être réinitialisé (le déposer sur la base).

Attendre 10 secondes pour badger lorsque le lecteur a été enlevé de la base.

Attendre 5 secondes entre 2 lectures de badges.

8. Spécifications techniques des « tags »

Type, dimensions	<ul style="list-style-type: none"> - tube à encastrer en plastique, diamètre: 6,5 mm x longueur: 27 mm, invisible, non arrachable - bouton noir en ABS à fixer, diamètre: 30 mm x épaisseur: 4mm, fixation par vis caché ou adhésif double face
Fabrication	Points de contrôle avec identifiant unique codé lors de la fabrication, les tags sont inusables, étanches et infalsifiables
Temp. de fonctionnement	-40°C / + 85°C, tout environnement industriel

9. Garantie et assistance

A. Durée de garantie et application

La durée de garantie constructeur est de 1 an à compter de la date de livraison du produit et aucune intervention ne saurait la prolonger. La facture d'achat fait office de bon de garantie.

Tout retour de produit (même hors garantie) doit être expédié au Service Après-Vente accompagné d'un numéro de retour valide préalablement attribué par le service SAV du vendeur, ainsi que de la copie du bon de garantie et d'une note détaillant la panne.

Attention : tout retour ne mentionnant pas un numéro de retour SAV valide sera automatiquement refusé.

Le délai de garantie dépassé, toutes réparations, pièces et main d'œuvre seront facturées au coût en vigueur.

La marchandise faisant l'objet de la présente vente est garantie à l'acheteur en cas de vices cachés conformément aux termes des articles 1641 et suivants du code civil.

B. Limitation de garantie

Ne sont pas garantis :

- l'usure normale du produit (piles, accumulateurs, etc....),
- L'accident extérieur (montage erroné ou non conforme aux spécifications, utilisation anormale, dégradation volontaire, utilisation d'accessoires non approuvés, défaut d'entretien, de surveillance, de stockage, etc...),
- La modification ou la réparation du produit non prévue ni spécifiée par le vendeur.

Le vendeur et le constructeur ne sont pas responsables des dommages de toute nature (corporels, matériels, immatériels ...) qui pourraient découler de manière directe ou indirecte d'un mauvais fonctionnement ou d'une panne des produits.

C. Support et assistance

Afin de bénéficier du support et de l'assistance produit, veuillez adresser votre demande uniquement par mail en indiquant vos coordonnées client, le numéro de facture et la nature du problème rencontré :

email : sav@attendance.fr

Nous vous répondrons dans les plus brefs délais.

10. Contrat de Licence



Avertissement : Ce logiciel est protégé par la loi du copyright et par les conventions internationales. Toute reproduction ou distribution partielle ou totale du logiciel, par quelque moyen que ce soit, est strictement interdite.

La licence accordée est une licence utilisateur, aucune revente de cette licence ou de son support n'est possible. Toute personne ne respectant pas ces dispositions se rendra coupable du délit de contrefaçon et sera passible des sanctions pénales prévues par la loi.

Ce logiciel, sa documentation et son apparence sont la propriété de la société Attendance. Il est interdit de les traduire, décompiler, modifier, adapter, reconstituer ou corriger. Il vous est interdit de supprimer ou modifier votre numéro de licence et de le transmettre à des tiers. La location et le prêt du logiciel sont interdits. Vous ne pouvez pas dissocier les différents éléments du logiciel pour les utiliser sur plusieurs ordinateurs. Si vous effectuez une des opérations ci-dessus, vos droits d'utilisation sont automatiquement résiliés. Cette résiliation vient s'ajouter aux recours en matière pénale, civile ou autre dont l'auteur peut se prévaloir. Vous n'êtes autorisé à installer et utiliser le logiciel que sur un seul poste (un seul disque dur, écran et clavier). Vous n'êtes pas autorisé à transférer vos droits d'utilisation même à titre définitif.

En utilisant ce logiciel, vous vous engagez à respecter les droits d'auteur, et à veiller à ce que les autres utilisateurs les respectent eux-mêmes. Ce logiciel est protégé en France par les lois sur la propriété intellectuelle ainsi qu'à l'étranger par les conventions internationales sur le droit d'auteur. La violation de l'un des droits de l'auteur du logiciel est un délit de contrefaçon sanctionné en France par l'article L335-2 du code de la propriété intellectuelle (jusqu'à deux ans d'emprisonnement et 150 000 € d'amende).

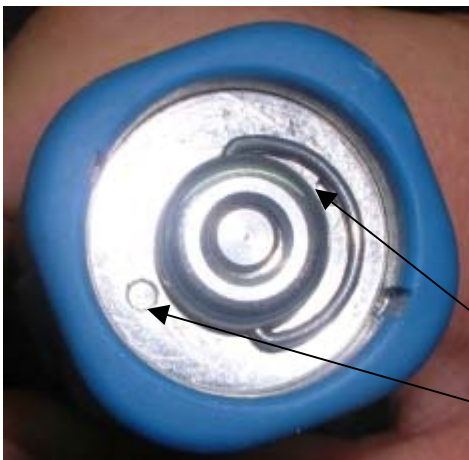
Annexe

REPLACEMENT DE LA PILE CR123A
DU CONTROLEUR AP-3000S

1. Enlever l'étiquette



2. Repérer les deux encoches circulaires sous l'étiquette



Encoches circulaires

3. Prendre une pince à embouts effilés (type pince "électricien") et insérer les deux extrémités dans les deux encoches puis tourner le couvercle en sens inverse des aiguilles d'une montre.



4. Une fois le couvercle de la batterie ouvert, repérer l'emplacement du joint d'étanchéité. Si ce joint est endommagé, remplacer-le. Remarque que le "moins" (-) de la batterie est dirigé vers l'extérieur.



Joint d'étanchéité

5. Remplacer la batterie. Repérer le témoin à l'intérieur du pas de vis. Le couvercle doit se positionner au niveau inférieur du témoin.



Témoin

6. Fixer l'étiquette et s'assurer qu'elle recouvre les encoches.

